

「ともに生きる社会」をめざして
活動のあらまし



社会福祉 大阪府肢体不自由者協会
法 人

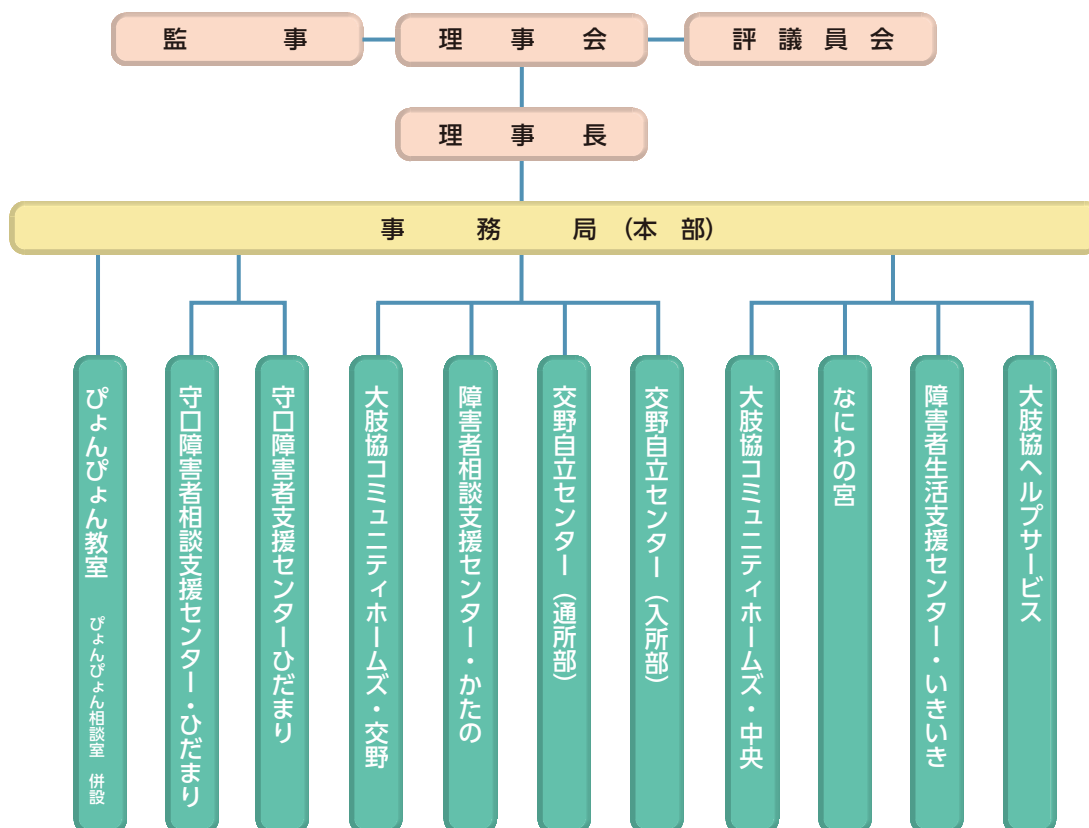
経営理念

障害のある人々の自立支援を使命とし、障害者の人としての尊厳を守り、その人らしい、いきいきとした生活の実現に貢献するとともに、障害者とその家族並びに地域社会から期待され必要とされる社会福祉法人であることを目指します。

事業経営の基本方針

- 経営に携わる者は、事業の持続、発展が可能となるよう経営基盤の強化を図るとともに、社会の進展と環境の変化への適応に努めること。
- 福祉サービスの提供に従事する者は、あくまで利用者本位を基本とし、常に専門性を高めてサービスの質の向上に努めること。
- すべての関係職員は、諸規範を遵守するとともに、事業経営の透明性を高めて、利用者と社会の信頼に応えること。

組織・事業図





大肢協ヘルプサービス

大肢協ヘルプサービスでは障害のある方や高齢の方の地域における生活を支援するサービスを行っています。

サービスをご利用いただく方の意思と人格を最大限に尊重し、常に利用者の立場に立ったサービスの提供に努めています。



居宅介護・重度訪問介護 (障害者総合支援法による)

障害のある方が自分らしく、いきいきとした生活ができるようヘルパーが訪問し、生活全般にわたる支援をしています。



移動支援 (障害者総合支援法による)

余暇活動・社会参加などの外出をガイドヘルパーが支援します。



訪問介護 (介護保険法による)

加齢などにより要介護要支援となった高齢の方の生活を支援するため、ご家庭にホームヘルパーが訪問し、身体介護、生活援助などの支援を行っています。



障害者生活支援センター・いきいき



相談支援



中央区障がい者基幹相談支援センター

大阪市の委託を受けた「中央区障がい者基幹相談支援センター」として障害のある方やその家族の地域での生活を支援するため、福祉サービスの利用支援や社会資源の活用支援、平等な立場で話を聞き合うピアカウンセリングなどを行うとともに、情報提供や助言等により区内の相談支援事業を後方支援するバックアップ機関の役割も担っています。

また、一般相談支援（地域移行・地域定着）・特定相談支援（サービス等利用計画）・障害児相談支援の指定事業所としても活動しています。





なにわの宮



送迎サービス有



生活介護 (定員28名)

一人ひとりの障害特性や体調に応じて必要な介護を提供し、健康管理を行います。創作活動や軽作業などの生産活動を通して、日常生活能力の向上を目指し、地域で安定した生活を送れるよう支援します。また、自主製品などの販売活動や外出の取り組みなど、社会に出て活動する機会を設けて社会生活力の向上を目指す支援を行います。



▲生活介護 作業の様子



▲café shade treeの外観



就労継続支援B型 (定員10名)

働く意欲を持ちながら一般企業での就労が困難な方に、働く場を提供するとともにcaféでの作業を通して、知識及び能力の向上のため必要な支援を行います。

caféでは、接客、洗い物、店内掃除等の作業を中心に、利用者の要望に応じた作業の提供及び支援を行い、caféに訪れる地域のお客様との関りや地域交流に取り組んでおります。



大肢協コミュニティホームズ・中央

大阪市内 5カ所
定員28名



共同生活援助

現在、大阪府中央区と東成区において、地域での自立した生活を希望する方が少人数で共同生活を送っています。

ホームから企業へ通勤する方、「なにわの宮(生活介護・就労継続支援B型)」などの地域の事業所へ通う方など様々で、一人ひとりに合わせた生活支援を行っています。

重度の方が多いためホーム(中央区一ヶ所)には、夜間も安心して過ごせるように夜間支援員を配置しています。





施設入所支援 (定員40名)

個別支援計画に基づき、夜間における入浴、食事などの提供を行います。日中活動の利用者で、単身での生活が困難な方、地域の社会資源などの状況により通所することが困難な方が利用できます。(障害支援区分認定の判定をお願いしています)



生活訓練 (定員15名)

支援学校卒業者や入所施設の退所者を対象にしたサービスです。色々な社会体験の機会を提供し、社会生活力を養成する事業です。

プログラムとして、あいさつや身だしなみ、健康管理や体力作り、家事活動や金銭管理、作業訓練などがあります。次のステップとして、就労移行支援や地域移行などに進みます。



就労継続支援B型 (定員25名)

働く意欲のある方に生産活動の場を提供します。

就労移行支援の利用期間が終了した後も引き続き利用を希望される方に、生活支援や就職活動への支援も行います。



就労移行支援 (定員15名)

就職を希望する方に対して就職活動を支援します。

就労移行支援のサービス提供期間は、原則2年以内です。

適性にあった職場への就労・定着を目的として、サービス期間を限定し、必要な訓練、指導などを実施し、求職活動や職場定着のための支援を行います。

主な作業内容

日中活動内の主な作業は大きく分けて3つの作業に分かれます。

- ① **パンの焼成・販売 (おり姫ベーカリー)**：午前中は焼成を行い、昼前から市内の施設へ販売に行きます。他にも交野市内のイベントや支援学校へも販売に行っています。
- ② **縫製**：ミシンによる加工委託、自主生産の小物販売を行っています。
- ③ **軽作業**：ネジにワッシャーを入れたり、ナットの袋入れをしています。



▲パン製造のようす



▲縫製作業のようす



ジョブコーチ事業

障害者の職場定着を図ることを目的にジョブコーチを配置して、就職時や雇用後の職場適応支援を行っています。

ジョブコーチは障害者職業カウンセラーから指導や助言を受け、連携をとりながら就労先への訪問などを通じて直接支援を行っています。



短期入所（ショートステイ）（6名）

地域で暮らす障害者の日常生活の充実と自立支援のためのサービスです。食事の提供・入浴などの生活支援のサービスを提供します。（空床利用）



交野自立センター（通所部）

送迎サービス 有
食事提供（昼食） 有

個別支援計画に基づき、生産活動を中心としながら介護ニーズに応え、地域に求められる日中活動の場としての充実を目指しています。JR 河内磐船駅、京阪交野駅まで送迎しています。



生活介護（18名）

日常で支援を必要とされている方に対し、創作活動や軽作業などの生産活動を提供しています。ビーズ製品等の小物の制作・販売などに参加し、社会の一員として安定した生活を営めるよう支援します。



就労継続支援 B 型（22名）

働く意欲を持つ方に対し、生産活動や施設外の就労機会を通じて、仕事の楽しみを学びながら地域で充実した暮らしができるように支援します。
名刺・封筒の受注、軽作業、清掃活動などを行っています。



café cheers（カフェ チアーズ）

カフェ チアーズは交野自立センター通所部サテライト事業として、平成23年11月に交野市私部にオープンしました。

店内では、ランチ、オーガニックコーヒーの他、おり姫ベーカリーの焼き菓子、特製パウンドケーキなどが楽しめます。

また、自主製品の各種アクセサリ、縫製小物、その他の物品販売も行っていきます。

ギャラリーもあり毎月地域の方々の絵画や写真等を展示しています。





大肢協コミュニティホームズ・交野

交野市内 12カ所
定員 62名



共同生活援助

交野市内の府営住宅、民間マンション、自社物件を住居に展開しています。障がいの状況や施設利用と就労など日中活動のちがい、また利用の目的も様々な利用者様がおられますが、それぞれのニーズに合わせ、可能な限りきめ細やかな支援（身体介助、夜間対応、一人暮らしに向けて、地域活動等の支援）を心掛けております。夜間スタッフがいないホームについても、交野自立センターがバックアップ施設として、緊急時に対応できる体制をとっています。



障害者相談支援センター・かたの



相談支援

交野市の委託を受けて障害のある方やその家族の生活を支援するため、在宅福祉サービスの利用援助、社会資源の活用やピアカウンセリングなどを行っています。特に聴覚障害者を対象にしたピアサロンも開いており、障害種別に合わせた支援を心がけています。

週1回は交野市保健福祉総合センター（ゆうゆうセンター）で、障害当事者の専任相談員を配置し、相談にあたっています。

また、一般相談支援（地域移行・地域定着）・特定相談支援（サービス等利用計画）・障害児相談支援の指定を受け、各種相談にも対応しています。





守口障害者支援センター ひだまり

送迎サービス **有**
食事提供(昼食) **有**

介護サービスの高い利用者に対して更衣、排せつ、入浴などの支援を行います。また、身体機能、日常生活能力の維持、向上を目的に生活リハビリや機能訓練等、ニーズに合わせて軽作業などの生産活動も提供します。



◀浴室



リハビリのようす ▶



就労継続支援B型 (定員10名)

働く意欲をもつ利用者に対して生産活動や施設外の就労機会を通じて仕事の楽しみを学びながら、地域で充実した生活ができるように支援します。また工賃アップを目指した取り組みを実施します。



▲研修旅行

日中一時支援事業 (定員5名)

守口市の委託を受けて家庭の事情により日中の介護をする人がいない障害者(児)に施設を提供し、見守り等の支援を行います。



▲軽作業のようす



◀餅つき



守口障害者相談支援センター・ひだまり

相談支援

障害のある方やその家族の地域における豊かな生活を支援するため、福祉サービスの利用援助、専門機関などの紹介などを行います。

また、一般相談支援(地域移行・地域定着)、特定相談支援(サービス等利用計画)の指定を受け、各種相談に対応し、きめ細やかな支援を行います。



公益事業

昭和30年の設立当初から、療育キャンプ・レクリエーション等の諸行事など肢体不自由児者の自立と社会参加を図るため、多岐にわたる活動を続けてきました。現在では、大阪府からの委託を受けて各種レクリエーション事業を実施するほか、共同募金会や各種団体からの助成、多くの方からの寄付金により、スポーツ・文化活動などの社会参加等事業を実施しています。



▲宿泊レクリエーション（2016年 竹野海岸（兵庫県））

レクリエーション・文化活動

- 日帰りレクリエーション
- 宿泊レクリエーション
- 親と子の一泊旅行
- フレンドシップキャンプ
- クリスマス会



▲日帰りレクリエーション（2020年 ミカン狩り（岸和田市））

大肢協「友の会」

肢体不自由児者の相互の親睦と交流を図るとともに、各々の障害や年齢に応じた諸活動を通じて、参加者同士・参加者家族・スタッフ・ボランティア・各種団体の協力を得ながら、自立と社会参加、障害者理解を目指します。

各種招待行事

- 造幣局特別観桜会（造幣局）
- 大相撲大阪場所（日本相撲協会東西会）
- ミュージカル
（日産労連 NPO センター「ゆうらいふ 21」
クリスマスチャリティ公演）
- チャリティコンサート
（大阪梅田ライオンズクラブ、地球兄弟プロジェクト）
- スポーツ観戦 等



▲スポーツ観戦
（2019年 野球観戦（京セラドーム大阪））



障がい児通所支援 ぴよんぴよん教室



児童発達支援 (未就学児)



放課後等デイサービス (小学生～)

一人ひとりの心身の状況や言語発達・コミュニケーションの状態などに応じた療育を実施し、主に言語面からお子さまの発達を支援していきます。聞こえやコミュニケーションの力を伸ばし、集団生活の適応に必要な力をつける支援を実施しています。指導員と1対1の個別指導も行っています。保護者の方への助言や情報提供にも力を入れています。



相談支援事業 ぴよんぴよん相談室 (寝屋川・泉北教室 併設)

ぴよんぴよん相談室は、ぴよんぴよん教室に併設している相談支援事業所です。相談支援専門員が、お子さまの将来やご家族の生活支援の観点より、課題解決のための適切なサービス利用について保護者と一緒に考えます。

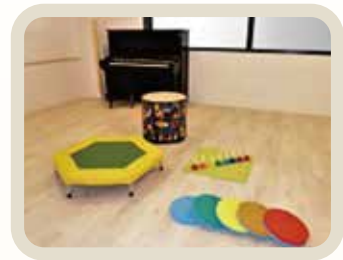


岸和田ぴよんぴよん教室



岸和田ぴよんぴよん教室では、音楽療法を中心に、難聴児を含む様々な障がいのある子ども達を支援しています。

音楽療法士をはじめとするスタッフがお子さま一人ひとりのコミュニケーション・社会性・動作性・認知などの発達をサポートします。



お子さまへの療育

保護者と面談し、作成した個別支援計画に沿って、集団支援と個別支援をおこないます。

● 主な療育の内容

- 聴覚を活用した遊び、運動
- 言語・コミュニケーション指導
- 季節の行事や友だちとのふれあい
- 音楽に合わせた身体活動など



▲ 個別支援の様子



▲ 集団支援の様子

保護者への支援

● 主な内容

- いろいろな疑問や不安をお聞きし助言します
- 親と子が十分コミュニケーションできるように支援します
- 難聴やその他に関する知識や情報を提供します

障害児（難聴・発達など）と保護者のための

ぴよんぴよん教室

〔所在地ご案内〕

寝屋川教室

寝屋川ぴよんぴよん相談室



〒572-0837 寝屋川市早子町23-2
アドバンスねやがわ二号館

Tel/Fax 072-811-5901

■開所日：月・火・水・木・金・第2・第4土曜日

北摂教室



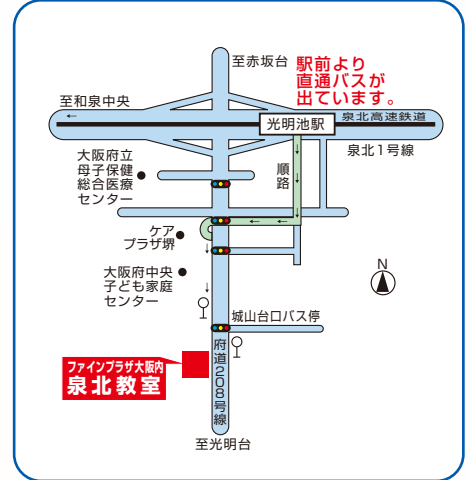
〒566-0024 摂津市正雀本町2-21-1
イー・ティ・ワンビル

Tel 06-6155-6503 Fax 06-6155-6510

■開所日：月・火・水・木・金・第2土曜日

泉北教室

泉北ぴよんぴよん相談室



〒590-0137 堺市南区城山台5丁1-2
ファインプラザ大阪内

Tel/Fax 072-294-8113

■開所日：火・水・木・金・土曜日

河内長野教室



〒586-0032 河内長野市栄町25-37
児童療育支援プラザ内

Tel/Fax 0721-26-7312

■開所日：月・火・水・木・金曜日

岸和田教室



〒596-0076 岸和田市野田町3-13-2
大阪府泉南府民センタービル内

Tel 072-423-7100 Fax 072-423-7101

■開所日：月・火・水・金・土曜日

※各教室開所日以外でのお問い合わせ等は、下記事務局までお願いします。（平日9：00～17：45）

<http://www.daishikyo.or.jp>

ぴよんぴよん教室 大阪 検索

連絡・お問い合わせ先

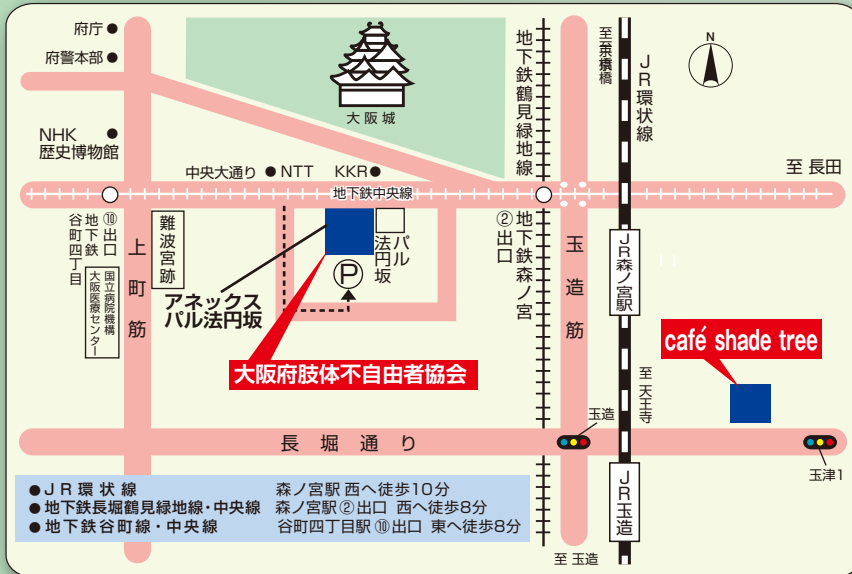
ぴよんぴよん教室事務局

Tel: 06-6940-4181 Fax: 06-6943-4661

社会福祉法人 大阪府肢体不自由者協会

〒540-0006 大阪市中央区法円坂一丁目1番35号 アネックス パル法円坂

TEL06-6940-4181 FAX06-6943-4661 E-mail: info@daishikyo.or.jp http: www.daishikyo.or.jp



□大肢協ヘルプサービス

TEL 06-6940-4188 FAX 06-6943-4668
E-mail: help-s@daishikyo.or.jp

□障害者生活支援センター・いきいき

TEL 06-6940-4185 FAX 06-6943-4666
E-mail: ikiiki@daishikyo.or.jp

□なにわの宮

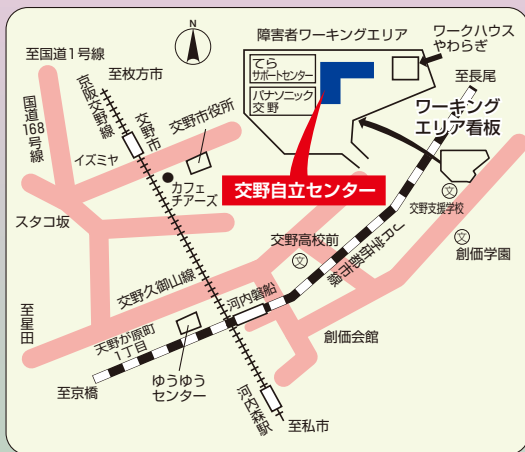
TEL 06-6940-4187 FAX 06-6943-4668
E-mail: naniwanomiya@daishikyo.or.jp

□café shade tree

〒537-0025 大阪市東成区中道3-15-16 (毎日東ビル)
TEL/FAX06-4307-6558
E-mail: shade tree1001@gmail.com

□大肢協コミュニティホームズ・中央

TEL 06-6940-4186 FAX 06-6943-4668
E-mail: community-chuo@daishikyo.or.jp



□障害者支援施設 交野自立センター

〒576-0063 大阪府交野市寺4丁目590-1
TEL 072-893-4523 FAX 072-893-4524
E-mail: katanoj@aurora.ocn.ne.jp

□交野自立センター 通所部

TEL 072-893-1156 FAX 072-893-1338
E-mail: katanoj4@vega.ocn.ne.jp

□障害者相談支援センター・かたの

TEL 072-893-7006 FAX 072-893-7006
E-mail: katanoj6@tiara.ocn.ne.jp

□大肢協コミュニティホームズ・交野

TEL 072-893-4523 FAX 072-893-4524

□café cheers (カフェ チアーズ)

〒576-0002 交野市私部2-1-20 中西ビル1階
●交野市駅 [出口2] から徒歩約3分

TEL/FAX 072-893-8933

E-mail: cafe-cheers@katanojiritu-center.jp



□守口障害者支援センター ひだまり

〒570-0002 守口市佐太中町7丁目5-5
TEL 06-6136-6751 FAX 06-6136-6753
E-mail: hidamari@daishikyo.or.jp

□守口障害者相談支援センター・ひだまり

TEL/FAX 06-6902-1600
E-mail: hidamari-s@daishikyo.or.jp

当協会は障害者の日常生活への支援事業やスポーツ、レクリエーション、文化活動などの活動資金を、共同募金会ほか民間の厚生事業団等からの助成金や、多くの人達の寄付金によって支えられています。皆さまの温かいご支援、ご協力をお願いします。